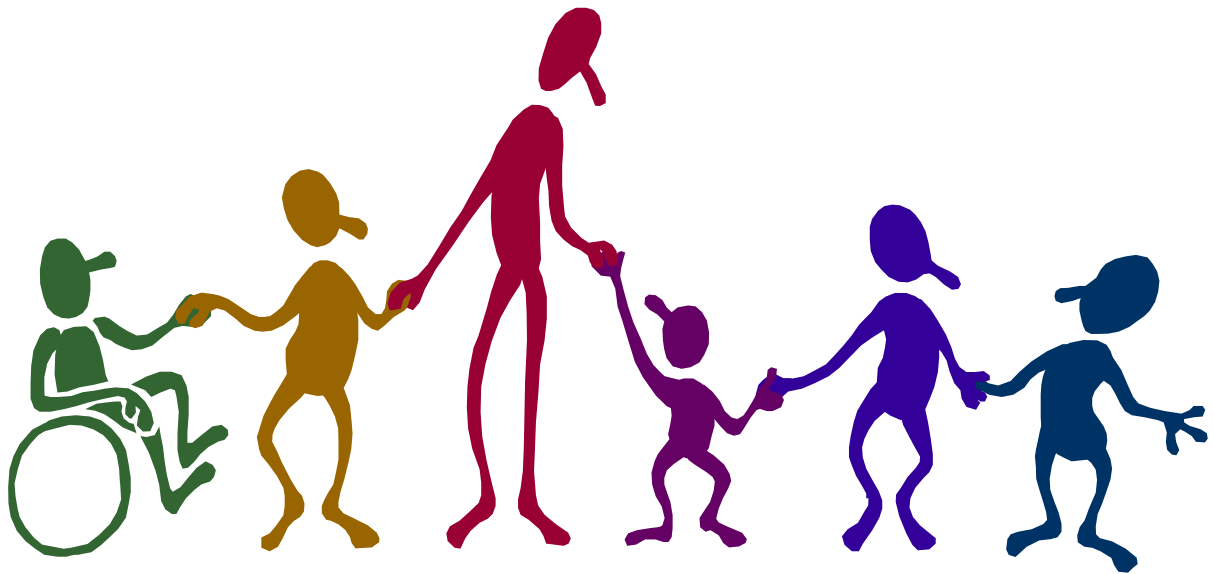




# Bidragsregler för ideella föreningar i Örnsköldsvik





## **Örnsköldsviks kommuns stöd till det ideella föreningslivet**

Bidragsregler beslutade av kultur- och fritidsnämnden 2009-11-18

Reviderad i januari 2013

Reviderad i mars 2015



## REGLERADE BIDRAG

<b>Målsättning och allmänna bestämmelser</b>	5
<b>Handläggning av bidrag</b>	6
<b>Föreningsregister</b>	7
<b>Idrottsföreningar</b>	
▪ Sammankomstbidrag	8
▪ Anläggnings- och hyresbidrag	9
▪ Anläggningsbidrag klubbstugor/omklädningsbyggnader	9
▪ Hyrd lokal	10
<b>Föreningar med kontinuerlig barn- och ungdomsverksamhet</b>	
▪ Ledarutbildningsbidrag	11
▪ Medlemsbidrag	12
▪ Politiska ungdomsorganisationer	13
<b>Skolföreningar</b>	
▪ Sammankomstbidrag	14
▪ Ledarutbildningsbidrag	14
<b>Kulturföreningar</b>	
▪ Kulturarvsföreningar	15
<b>Samlingslokalföreningar</b>	
▪ Anläggningsbidrag	16
<b>Studieförbund</b>	17
<b>Handikappföreningar</b>	
▪ Basbidrag	19
▪ Sammankomstbidrag	19
▪ Ledarutbildningsbidrag	19
▪ Lokalbidrag	19
<b>Pensionärsföreningar</b>	
▪ Medlemsbidrag	20
<b>Friluftsliv</b>	
▪ Grundbidrag	21
▪ Skötselbidrag	21



## **ICKE-REGLERADE BIDRAG**

### **Kulturföreningar**

- Arrangörsstöd 22

### **Orienteringsklubbar**

- Kartbidrag 23

### **Handikappföreningar**

- Särskilt bidrag 24
- Ersättning till lönebidrag 24
- Transportbidrag 24

### **Upprustningsbidrag/Maskinbidrag**

- Upprustningsbidrag - Egna anläggningar/lokaler 25
- Maskinbidrag 26
- Upprustningsbidrag - Fiskevårdsområden 27

### **Fria medel**

- Föreningar 28

### **Föreningar som bedriver verksamhet för socialt utsatta personer eller grupper**

29



## MÅLSÄTTNING

Kultur- och fritidsnämndens främsta mål och vilja är att **barnkonventionen** ska utgöra den grund på vilken bidragsreglerna bygger

De kommunala bidragen avser att stimulera de lokala organisationernas verksamhet inom Örnsköldsviks kommun för att alla barn och ungdomar ska ges möjlighet att delta i en miljö, tillgänglig för alla, där man arbetar aktivt mot droger, utslagning, intolerans och utanförskap.

### **Kultur- och fritidsnämnden vill genom stöd till föreningslivet:**

- Medverka till att skapa en bättre samhällsmiljö som bidrar till att öka jämlikheten och kommunikationen mellan människor
- Underlätta för barn och ungdomar att få tillgång till en variationsrik och meningsfull fritidssysselsättning där glädjen att utöva sin aktivitet ska vara det primära och där värdegrundsarbete premieras
- Medverka till att alla bemöter varandra med respekt, både i ord och handling, samt att alla känner delaktighet och gemenskap
- Bidra till att fritidsverksamheterna främjar deltagarnas utveckling i demokratiskt och solidariskt tänkande som kännetecknar ansvarskännande medborgare
- Främja folkhälsoarbetet i kommunen
- Stimulera till gränsöverskridande samverkan mellan föreningar och organisationer
- Arbeta för ett levande lokalt kulturliv i alla delar av kommunen. Ett kulturliv med mångfald, god kvalitet och plats för både amatörers skapande och professionella kulturarbetares medverkan.

## **ALLMÄNNA BESTÄMMELSER**

För att bidrag ska betalas ut ska en förening,

- vara ideell, ha antagit stadgar, valt styrelse och varit verksam i ett (1) år
- ha minst tio (10) medlemmar
- vara skriven och ha verksamhet i kommunen samt vara registrerad i kommunens föreningsregister
- vara öppen för att samarbeta och samordna befintliga resurser inom föreningslivet, som exempelvis lokaler, inventarier, maskiner samt personal.
- vara beredd att utifrån kommunens särskilda satsning på värdegrundsfrågor aktivt arbeta med handlingar/uppföranden på, utanför och runt arenan/lokalen.
- Verksamhetens syfte och innehåll får inte strida mot grundläggande demokratiska idéer.



## HANDLÄGGNING AV BIDRAG

Efter en förenings första verksamhetsår ska årsmöteshandlingar och stadgar lämnas in till Föreningsbyrån.

Direkt efter årsmötet ska uppgifter på medlemsantal och nyvald styrelse lämnas till Föreningsbyrån. Uppgifterna är underlag för bidragsutbetalning.

Verksamhetsberättelse, räkenskapsammandrag och revisionsberättelse ska lämnas in till Föreningsbyrån vid uppmaning.

För samma ändamål betalas inte mer än ett bidrag ut, om inte annat anges. Bidrag betalas inte ut till studiecirkel som är anordnade av studieförbund eller på annat sätt får statliga eller kommunala bidrag.

För samtliga bidrag gäller att kontroller kan utföras genom Föreningsbyrån och av kommunrevisionen i samband med revision av kultur- och fritidsnämndens verksamhet. För detta ändamål ska föreningen spara och tillhandahålla de handlingar som kan styrka riktigheten av de uppgifter som lämnats som grund för ansökan om bidrag de senaste fyra (4) åren. Oriktiga uppgifter eller missbruk av tilldelade medel kan medföra att lokal förening och/eller organisation blir återbetalningskyldig och avstängd från bidrag.

### Utvecklingsarbete

Vi arbetar ständigt med förbättringsarbete när det gäller stöd till föreningslivet. Det är därför mycket viktigt att föreningarna hjälper oss i det arbetet genom att svara på enkäter eller deltar i andra former.

### Undantag

Förening eller grupp med verksamhet som **inte** ryms inom kultur- och fritidsnämndens bidragsregler har rätt att ansöka om särskilt bidrag som prövas vid varje ansökningstillfälle. För ändamål till vilka bidrag betalats ut eller kommer att betalas ut från annat kommunalt organ eller kyrklig församling med utdebiteringsrätt, betalas inte bidrag ut från kultur- och fritidsnämnden.

### Praktiskt om blanketter, utbetalning m m

- Bidragen betalas ut inom ramen för av kommunfullmäktige och kultur- och fritidsnämnden anvisade medel. Angivna belopp kan därför bli föremål för justering.
- Handläggning av inlämnad ansökan om bidrag sker inom 1 månad förutsatt att ansökan är korrekt. Om föreningen inte fått utbetalt bidrag eller besked inom den tiden måste föreningen själv kontakta Föreningsbyrån
- Utbetalning av bidrag sker endast till föreningens plusgiro- eller bankgirokonto
- Ansökan om bidrag ska göras på särskild blankett. Blanketter finns att hämta på kommunens hemsida: [www.ornskoldsvik.se/etjansterochblanketter](http://www.ornskoldsvik.se/etjansterochblanketter)
- Bidrag betalas endast ut till huvudförening som också ska skriva under och lämna in ansökan.
- En av föreningens ordinarie revisorer ska, med sin underskrift på ansökan, intyga att handlingar av betydelse för bidragsansökan är granskade och godkända.



## FÖRENINGSGRISTR

Föreningsbyrån strävar efter att ha ett så komplett föreningsregister som möjligt för att på ett enkelt sätt kunna erbjuda uppgifter om föreningslivet i Örnsköldsvik till både allmänhet och annan kommunal verksamhet.

### Nyregistrering

- Registrering av ny förening kan göras när som helst under året. Information om att starta en förening finns på kommunens hemsida, [www.ornskoldsvik.se/upplevaochgora/foreningar](http://www.ornskoldsvik.se/upplevaochgora/foreningar)
- Blankett för registrering av ny förening finns att hämta på kommunens hemsida: [www.ornskoldsvik.se/etjansterochblanketter](http://www.ornskoldsvik.se/etjansterochblanketter)
- Till ansökan om registrering av ny förening ska föreningen bifoga stadgar och presentation av föreningens verksamhet.
- Organisationsnummer krävs för att få vara registrerad i kommunens föreningsregister. Organisationsnummer får föreningen hos skattemyndigheten, [www.skatteverket.se](http://www.skatteverket.se).

### Ändring av föreningsuppgifter

Vid varje årsskifte ska alla föreningar uppdatera sina uppgifter om föreningen i föreningsregistret så att Föreningsbyrån har korrekta kontaktuppgifter till föreningens styrelse. Det är viktigt för att föreningen inte ska missa viktig information om bidrag, utbildningar m m. Dessutom blir föreningen synlig för allmänheten på vår hemsida. Ändringar görs av föreningen själv i föreningsregistret via kommunens föreningsportal: <http://interbook.ornskoldsvik.se>. Login lämnas ut av Föreningsbyrån.

### Villkor

Registrerad förening ska ha minst tio (10) medlemmar, stadgar och en av medlemmarna vald och fungerande styrelse. I anmälan anges namn på ordförande, kassör och sekreterare, antal medlemmar, organisationsnummer samt e-postadress till föreningen.

### För ytterligare information

Föreningsbyrån  
0660-882 15  
E-post: [foreningsbyran@ornskoldsvik.se](mailto:foreningsbyran@ornskoldsvik.se)



## **IDROTTSFÖRENINGAR**

### **▪ SAMMANKOMSTBIDRAG**

#### **Ändamål**

Bidraget avser att stödja idrottsföreningar anslutna till Riksidrottsförbundet, som anordnar aktiviteter för barn- och ungdomar i åldersgruppen 7 – 25 år.

#### **Villkor**

Idrottsförening ska under året ha genomfört minst 20 verksamhetstillfällen för deltagare i åldersgruppen 7 – 25 år och vid bidragsårets utgång haft minst tio (10) medlemmar i åldrarna 7 – 25 år.

#### **Bidrag**

Idrottsförening kan beviljas sammankomstbidrag med ett fast belopp per bidragsberättigad sammankomst. Bidragets storlek fastställs från befintlig budget.

En bidragsberättigad sammankomst ska:

- vara planerad och beslutad av föreningens styrelse, sektion, medlemsmöte eller motsvarande.
- vara ledarledd och ha minst tre (3) deltagare i åldern 7 – 25 år. Ledare i bidragsberättigad sammankomst får räknas som deltagare. Lägsta ålder för ledaren är 13 år. Ledaren ska närvara vid sammankomsten och kan inte från bidragssynpunkt vara ledare för flera grupper under samma timme.
- pågå i minst 60 minuter. Bidrag utgår endast en (1) gång per dag och grupp oavsett antalet deltagare och aktivitetens längd. Den som deltar i mer än en sammankomst per dag inom samma lokalavdelning får bara medräknas vid en av dessa sammankomster.
- sammankomsterna ska föras på speciella närvarokort som kan hämtas på Riksidrottsförbundets hemsida, [www.rf.se](http://www.rf.se).

I övrigt gäller samma regler som för statligt lokalt aktivitetsstöd.

#### **Bidrag utgår inte:**

- om naturlig grupp eller aktivitet delas på fler grupper i syfte att få högre bidrag
- till lokala arrangemang och tävlingar som är entrébelagda
- till sällskapsdanser, basarer, bingo etc.
- till försöks- eller projektverksamhet för barn som bedrivs med särskilt statsbidrag
- till studiecirkel
- till sammankomst som anordnas i samarbete med skolan under skoltid 08.00 – 16.00 på skoldagar.

**Ansökan lämnas in senast 15 september**



**▪ ANLÄGGNINGS- OCH HYRESBIDRAG - IDROTTSFÖRENINGAR****Ändamål**

Bidraget avser att stödja idrottsförening som äger, driver eller hyr anläggning/lokal och som kultur- och fritidsnämnden bedömer angelägen för kommunen eller förening.

**Villkor**

Idrottsförening ska ha redovisat och beviljats bidrag för 20 sammankomster eller fler under föregående verksamhetsår samt vid bidragsårets utgång haft minst tio (10) medlemmar i åldrarna 7 – 25 år.

- Anläggning/lokal ska, för att bidrag ska utbetalas, vara tillgänglig för allmänheten, skolor, ideella föreningar och andra organisationer.
- Idrottsförening ska svara för att anläggning/lokal hålls i gott skick och driftsäkert.
- Underhållsplan på minst tre (3) år bör upprättas av idrottsförening som äger anläggning/lokal.
- Om särskilda skäl föreligger kan kultur- och fritidsnämnden inom ramen för budgeterade medel upprätta separata avtal med idrottsföreningar.

**▪ ANLÄGGNINGSBIDRAG -KLUBBSTUGOR/ANLÄGGNINGSBYGGNADER**

Idrottsförening med **egen** klubbstuga/omklädningsbyggnad kan beviljas bidrag för drift enligt nedanstående,

**Byggnader, idrottsanläggningar**

Omklädningsrum/WC/Dusch	170 kr/m <sup>2</sup>
Kansli/kök	140 "
Övriga samlingsrum	85 "
Varmförråd	40 "

**Verksamhetsytor, idrottsanläggningar**

Bidrag kan utgå till idrottsföreningar med **egna** idrottsanläggningar enligt följande villkor, bidrag kan ges med ett fast belopp/verksamhetsyta.

**Verksamhetsytor**

Fotbollsplan minst	100 x 60 m gräs*	15 000 kronor
Fotbollsplan minst	100 x 60 m grus	5 000 "
Ungdomsplan minst	60 x 35 m gräs*	5 000 "
Ungdomsplan minst	60 x 35 m grus	3 000 "
Tennisbana	asfalt	1 000 "
Tennisbana	grus	1 500 "
Ishockeyplan med belysning och sarg		5 000 "
Mindre isbana		1 000 "
Ridplan med belysning		2 kr/m <sup>2</sup>

\*gäller även ouppvärmd konstgräsplan



## Motionsspår

### Motionsspår - *märkta vinter eller sommar*

Mindre än 10 km	750 kronor
10 - 20 km	1 000 "
Mer än 20 km	1 500 "

Elljusspår 3 500 kr/km

### Motionsspår - *märkta vinter och sommar*

Mindre än 10 km	1 500 kr
10 - 20 km	2 000 "
Mer än 20 km	3 000 "

## ▪ HYRD LOKAL

### Villkor

Idrottsförening ska ha redovisat och beviljats bidrag för 20 sammankomster eller fler under föregående verksamhetsår.

Idrottsföreningar med hyrda lokaler eller verksamhetsytor kan beviljas bidrag till hyreskostnaderna med 60 % av redovisade årskostnader avseende barn- och ungdomsverksamheten, dock högst sammanlagt 20 000 kronor.

Barn- och ungdomsverksamheten beräknas på totala antalet sammankomster och möten i förhållande till barn- och ungdomsverksamheten, 7-25 år.

Hyreskostnader för lokaler upplåtna av kultur- och fritidsnämnden som simhallar, gymnastik- och sporthallar samt samlingslokaler är **inte** bidragsgrundande, liksom hyreskostnader vid arrangemang av kommersiell karaktär.

### Ansökan

Ansökan görs på särskild ansökningsblankett som finns på kommunens hemsida:  
[www.ornskoldsvik.se/etjansterochblanketter](http://www.ornskoldsvik.se/etjansterochblanketter)

**Ansökan lämnas in senast 15 september.**



## FÖRENINGAR MED KONTINUERLIG BARN- OCH UNGDOMSVERKSAMHET

### ▪ LEDARUTBILDNINGSBIDRAG

#### Ändamål

Bidraget avser att stimulera föreningens ungdomsledare till kompetenshöjande åtgärder och därmed utveckla föreningens verksamhet för åldersgruppen 7 – 25 år.

#### Villkor

Förening ska ha redovisat och beviljats bidrag för 20 sammankomster eller fler under föregående verksamhetsår eller beviljats bidrag för ungdomsverksamhet enligt de av Sveriges riksdag antagna målen för ungdomsverksamhet.

#### Bidrag

Förening kan för intern eller extern utbildning av ungdomsledare och instruktörer erhålla bidrag enligt följande.

10 – 100 medlemmar	5 000 kronor
101 – 150 "	6 000 "
151 – 200 "	7 000 "
201 – 250 "	8 000 "
251 – 350 "	9 000 "
351 – 400 "	10 000 "
401 --	11 000 "

#### För extern utbildning gäller följande:

- Bidrag beviljas för faktisk godkänd utbildningskostnad.
- Som godkända kostnader räknas kursavgift och resekostnader.
- Enbart kurser arrangerade av eller i samråd med riks- eller distriktsorganisation godkänds.
- Studiecirklar, kongresser och läger är **inte** bidragsberättigade.

#### För intern utbildning gäller följande:

- Bidrag beviljas för faktiskt godkänd utbildningskostnad.
- Som godkända kostnader räknas studiematerial, lokalkostnader samt kostnader för föreläsare.
- Enbart kurser som skett i samverkan med riks- eller distriktsorganisation godkänds.
- Studiecirklar, kongresser och läger är **inte** bidragsberättigade.
- Kostnader för resor, kost och logi samt för egna ledare/föreläsare och lokaler är **inte** bidragsberättigade.

#### Ansökan

Ansökan görs på särskild ansökningsblankett som finns på kommunens hemsida:  
[www.ornskoldsvik.se/etjansterochblanketter](http://www.ornskoldsvik.se/etjansterochblanketter)

#### Ansökan lämnas in senast 2 månader efter genomförd utbildning.

Till ansökan bifogas verifikat på genomförd utbildning.



## ▪ MEDLEMSBIDRAG

### Ändamål

Bidraget avser att stödja föreningar, som sorterar under Myndigheten för ungdoms- och civilsamhällesfrågor (tidigare Ungdomsstyrelsen), med verksamhet för barn- och ungdom i åldersgruppen 7 – 25 år.

### Villkor

Som grund för bidraget ligger de av Sveriges riksdag antagna målen för ungdomsverksamhet. Förening som önskar söka bidrag ska arbeta mot de övergripande målen.

De övergripande målen är:

- Att främja barn och ungdomars demokratiska fostran
- Att främja jämställdhet mellan könen och jämlikhet mellan ungdomsgrupper
- Att ge barn och ungdomar en meningsfull fritid
- Att engagera fler ungdomar i föreningslivet

### Vilka kan söka?

Bidrag kan sökas av verksam förening som uppfyller följande kriterier:

- Föreningen ska vara öppen för alla och medlemskapet ska vara frivilligt
- Föreningen ska vara självständig och demokratiskt uppbyggd med en verksamhet som inte strider mot demokratins idéer
- Föreningens andel ungdomsmedlemmar ska utgöra minst 60% av föreningens totala medlemsantal
- Föreningen är ansluten till riksorganisation som sorterar under ungdomsstyrelsen

### Undantag

Kultur- och fritidsnämnden kan pröva och bevilja bidrag till förening som har betydande barn- och ungdomsverksamhet och som uppfyller kriterierna i de övergripande målen men som inte är ansluten till riksorganisation som sorterar under ungdomsstyrelsen

### Bidrag

Bidrag kan ges med ett fast belopp till förening beräknat på antal aktiva medlemmar\*, 7 – 25 år, som finns registrerade i föreningen vid kalenderårets slut. Bidragets storlek fastställs årligen av kultur- och fritidsnämnden

*\* Med aktiv medlem avses den som betalat medlemsavgift eller skrivit på medlemshandling för det år som bidragsansökan avser. Medlem ska ha stadgeenliga möjligheter att påverka beslut inom organisationen.*

### Ansökan

Ansökan görs på särskild ansökningsblankett som finns på kommunens hemsida: [www.ornskoldsvik.se/etjansterochblanketter](http://www.ornskoldsvik.se/etjansterochblanketter)

**Ansökan lämnas in senast 15 september.**



- **POLITISKA UNGDOMSORGANISATIONER**

**Ändamål**

Bidraget avser att stödja politiska ungdomsorganisationer som uppfyller kraven för att få bidrag för ungdomsföreningar med kontinuerlig barn- och ungdomsverksamhet.

- **BASBIDRAG**

Politiska ungdomsorganisationer kan få ett bidrag på 7 000,-/parti att fördela mellan organisationens lokalföreningar.

- **MANDATBIDRAG**

Politiska ungdomsorganisationer kan få ett bidrag på 200,-/mandat, som moderpartiet har i kommunfullmäktige, att fördela mellan organisationens lokalföreningar.

**Ansökan**

Ansökan görs på särskild ansökningsblankett som finns på kommunens hemsida [www.ornskoldsvik.se/etjansterochblanketter](http://www.ornskoldsvik.se/etjansterochblanketter)

**Ansökan lämnas in senast 15 september.**



## ▪ **SKOLFÖRENINGAR**

### **Ändamål**

Bidragen avser att stödja föreningar som har sin grund inom skolan.

### **Villkor**

Förening ska under året ha genomfört minst 20 verksamhetstillfällen för deltagare i åldersgruppen 7 – 25 år och vid bidragsårets utgång haft minst tio (10) medlemmar i åldrarna 7 – 25 år.

## ▪ **SAMMANKOMSTBIDRAG**

Enligt normer för idrottsföreningar, se sidan 8

## ▪ **LEDARUTBILDNINGSBIDRAG**

Skolkulturföreningar kan söka särskilt bidrag på annan tid än skoltid enligt normer för ledarutbildningsbidrag, se sidan 11

Skolidrottsföreningar kan söka särskilt bidrag för ledarutbildning på annan tid än skoltid efter begäran från skolidrottsföreningarnas kretsstyrelse. Maxbeloppet är fastställt till totalt 20 000 kronor per år.

### **Ansökan**

Ansökan görs på särskild ansökningsblankett som finns på kommunens hemsida: [www.ornskoldsvik.se/etjansterochblanketter](http://www.ornskoldsvik.se/etjansterochblanketter). För ansökningstider, se respektive bidrag.



## **KULTURARVSFÖRENINGAR**

### **Ändamål**

Bidraget ska stödja föreningarnas huvudsakliga verksamhet att bevara, använda och utveckla det lokala kulturarvet.

### **Villkor**

Bidrag kan sökas av förening som uppfyller de allmänna bestämmelserna.

Vid tillskott av byggnad i föreningens ägo ska prövning ske i kultur- och fritidsnämnden om byggnaden är bidragsgrundande eller inte, innan byggnaden flyttas. Detta då en byggnads kulturhistoriska värde kraftigt minskar då den flyttas från sin ursprungliga plats. En flytt av en byggnad kan dock ibland vara det enda alternativet till en rivning.

#### **▪ BASBIDRAG**

Föreningar kan för sin vårdande och dokumenterande verksamhet få ett bidrag på 7 000 kronor samt ett bidrag som motsvarar halva försäkringskostnaden.

#### **▪ VERKSAMHETSBIDRAG**

Till öppen verksamhet kan föreningen erhålla ett bidrag som bestäms utifrån befintlig budgetram och efter fördelning av basbidraget.

### **Ansökan**

Ansökan görs på särskild ansökningsblankett som finns på kommunens hemsida:

[www.ornskoldsvik.se/etjansterochblanketter](http://www.ornskoldsvik.se/etjansterochblanketter)

På blanketten ska föreningsuppgifterna uppdateras. Kopia som styrker årskostnaden för försäkringen bifogas. En lista på öppethållande och offentliga arrangemang bifogas.

**Ansökan lämnas in senast 2 maj.**



## SAMLINGSLOKALFÖRENINGAR

### Ändamål

Bidraget avser att stödja kostnader för samlingslokaler, som ägs av samlingslokal föreningar anslutna till statsbidragsberättigad riksorganisation, och som kultur- och fritidsnämnden bedömer angelägen för kommunen eller förening.

### Villkor

För att driftbidrag ska beviljas förening ska föreningen redovisa att det i lokalen genomförts minst 20 nyttjandetillfällen/uthyrningstillfällen/arrangemang för barn och ungdom, 0 – 25 år, under föregående verksamhetsår.

- Samlingslokalen ska, för att bidrag ska betalas ut, vara öppen och tillgänglig för allmänheten, skolor, ideella föreningar och andra organisationer.
- Samlingslokal förening ska svara för att lokalen hålls i gott skick och driftsäkert.
- Underhållsplan på minst tre (3) år bör upprättas av förening som äger lokalen.
- Om särskilda skäl föreligger kan kultur- och fritidsnämnden inom ramen för budgeterade medel upprätta separata avtal med samlingslokal föreningar
- **DRIFTBIDRAG**

Samlingslokal förening med egen samlingslokal kan beviljas bidrag för drift enligt nedanstående:

Omklädningsrum/WC/Dusch		170 kr/m <sup>2</sup>
Kök	140 ”	
Övriga samlingsrum	85 ”	
Varmförråd	40 ”	

### Ansökan

Ansökan sker på särskild ansökningsblankett som finns på kommunens hemsida [www.ornskoldsvik.se/etjansterochblanketter](http://www.ornskoldsvik.se/etjansterochblanketter)

**Ansökan lämnas in senast den 15 september.**





## STUDIEFÖRBUND

### Ändamål

Kultur- och fritidsnämndens mål för stödet till studieförbunden är att:

- Stödja verksamhet som gör det möjligt för medborgarna att påverka sin livssituation och som skapar engagemang för att delta i samhällsutvecklingen
- Stärka och utveckla demokratin, stärka yttrandefriheten, öka mångfalden och verka för integrering
- Öka mångfalden av konstnärliga upplevelser och stödja ungas eget skapande
- Öka delaktigheten och tillgängligheten av kulturupplevelser

### Verksamhet

Studieförbundens verksamhet är till stor del målstyrd. Kultur- och fritidsnämnden ansluter sig till folkbildningspropositionen och enligt den ska studieförbundens verksamhet kännetecknas av:

- Ett fritt och frivilligt deltagande och kunskapssökande
- Deltagarstyrning
- Den är skild från samhällets läroplansbundna utbildning och uppdrag/företagsutbildning

Studieförbundens verksamhet ska vara framåtsyftande – som en del i ett demokratiskt samhälle ska verksamheten utvecklas så att den stödjer och stärker människors möjligheter till inflytande och utveckling, tillsammans och enskilt.

### Kvalitet

Lokalavdelningens styrelse är ansvarig för att den verksamhet som rapporteras in är i enlighet med de verksamhetsmål som kultur- och fritidsnämnden uppställt.

För att få stöd av kultur och fritidsnämnden krävs att lokalavdelningen har:

- Fastställt måldokument
- Rutiner för internkontroll
- Rutiner för kvalitetssäkring och utvärdering

### ▪ GRUNDBIDRAG

Grundbidraget utgör 60 % av anslaget. Bidraget beräknas på ett genomsnitt av totalt utbetalt kommunbidrag för de senaste två åren.



▪ **VERKSAMHETS BIDRAG**

Det verksamhetsrelaterade bidraget innehåller tre delar:

**Kulturprogrambidrag**

10 % av kommunbidraget avsätts för kulturprogramverksamhet

**Förstärkningsbidrag**

12 % av kommunbidraget avsätts till förstärkningsbidrag för deltagare med funktionshinder, invandrare med behov av språkligt stöd, ungdomsverksamhet 7-25 år samt boende i glesbygd.

**Verksamhetsrelaterat bidrag**

Det verksamhetsrelaterade bidraget utgör 18 % av anslaget. Beräkningsunderlag för bidraget är antal statsbidragsberättigade studietimmar.

**Ansökan**

Redovisning av studietimmar med uppdelning mellan kulturprogram, förstärkningsbidrag och verksamhetsrelaterat bidrag samt verksamhetsberättelse med bokslut och verksamhetsplan lämnas in **senast 1 maj**, även datalistor.



## HANDIKAPPFÖRENINGAR

### Ändamål

Bidraget avser att stödja handikappföreningar anslutna till statsbidragsberättigad riksorganisation.

### Villkor

Förening ska uppfylla kraven i allmänna bestämmelser.

#### ▪ **BASBIDRAG**

Bidrag kan ges med ett fast belopp till förening beräknat på antal medlemmar som finns registrerade i föreningen vid kalenderårets slut. Bidragets storlek fastställs årligen av kultur- och fritidsnämnden. Medlem ska ha stadgeenliga möjligheter att påverka beslut inom organisationen. Till Örnsköldsviks HSO, Handikapporganisationernas Samarbetsorgan, betalas ett bidrag på 5,-/medlem ut.

### Ansökan

Ansökan sker på särskild ansökningsblankett som finns på kommunens hemsida: [www.ornskoldsvik.se/etjansterochblanketter](http://www.ornskoldsvik.se/etjansterochblanketter)

**Ansökan lämnas in senast 15 september.**

#### ▪ **RIKTAT BIDRAG**

Under förutsättning att föreningen kan få statligt lokalt aktivitetsstöd kan följande bidrag sökas:

#### ▪ **Sammankomstbidrag**

Enligt regler för idrottsföreningar, se sidan 8.

#### ▪ **Ledarutbildningsbidrag**

Enligt regler för föreningar med kontinuerlig barn- och ungdomsverksamhet idrotts- och övriga föreningar som bedriver barn- och ungdomsverksamhet, se sidan 11.

#### ▪ **Lokalbidrag**

I första hand erbjuds lokaler i Föreningarnas hus. Enligt regler för föreningar som bedriver barn- och ungdomsverksamhet 7 – 25 år utbetalas bidrag med 100 % till föreningar med eget kansli, dock högst 20 000 kronor.

I övrigt utbetalas bidrag för hyrda lokaler med 100 % av redovisade årskostnader, dock högst 10 000 kronor.

### Ansökan

Ansökan görs på särskild ansökningsblankett som finns på kommunens hemsida: [www.ornskoldsvik.se/etjansterochblanketter](http://www.ornskoldsvik.se/etjansterochblanketter).

För ansökningstider, se respektive bidrag. Lokalbidraget söks i samband med basbidraget.



## **PENSIONÄRSFÖRENINGAR**

### **Ändamål**

Bidraget avser att stödja pensionärsförening ansluten till statsbidragsberättigad riksorganisation.

### **Villkor**

Förening ska uppfylla kraven i allmänna bestämmelser.

### **Bidrag**

Bidrag kan ges med ett fast belopp till förening beräknat på antal aktiva medlemmar, som finns registrerade i föreningen vid kalenderårets slut, dock högst 11 000 kronor. Bidragets storlek fastställs årligen av kultur- och fritidsnämnden.

### **Ansökan**

Ansökan görs på särskild ansökningsblankett som finns på kommunens hemsida [www.ornskoldsvik.se/etjansterochblanketter](http://www.ornskoldsvik.se/etjansterochblanketter).

**Ansökan lämnas in senast 15 september.**



## DRIFTBIDRAG TILL FISKEVÅRDSOMRÅDEN

### Ändamål

Kultur- och fritidsnämnden kan inom ramen för budgeterat anslag pröva och bevilja bidrag till fiskevårdsområden verksamma inom kommunen och har till syfte att stimulera och underlätta för sportfiske och friluftsliv.

### Villkor

Fisket ska upplåtas till allmänheten. Fisket ska vara gratis för ungdomar upp till och med 16 år. Undantag för utsättningsvatten och där lokala regler säger annat. Bidragen kan också betalas ut till en samverkansförening för fiskevårdsområden om de inblandade fiskevårdsområdena tycker att det lämpligt.

#### ▪ GRUNDBIDRAG

Bidragets storlek avgörs av fiskevårdsområdets vattenareal och kilometer rinnande vatten (år, älvar) enligt följande system.

Sammanlagd vattenareal:	Mindre än 300 hektar	480 kronor
	300-599 hektar	960 ”
	Mer än 600 ha	1 440 ”
Antal km rinnande vatten:	Mindre än 10 kilometer	240 kronor
	10-19 kilometer	480 ”
	Mer än 20 kilometer	720 ”

#### ▪ SKÖTSELBIDRAG

För skötsel av serviceanläggningar avsedda för sportfiskare betalas bidrag enligt följande ut:

Vindskydd	240 kronor
Fiskebrygga. Handikappanpassad eller flytbrygga.	240 ”
Toalett	360 ”
Raststuga öppen för allmänheten	400 ”
Sopkärl, beställt av MIVA	500 ”

### Ansökan

Ansökan görs på särskild ansökningsblankett som finns på kommunens hemsida [www.ornskoldsvik.se/etjansterochblanketter](http://www.ornskoldsvik.se/etjansterochblanketter).

**Ansökan lämnas in senast 15 september.**



# EJ REGLERADE BIDRAG

## KULTURFÖRENINGAR

### ARRANGÖRSSTÖD

#### Ändamål

Bidraget avser att stimulera till att skapa fler offentliga kulturarrangemang i Örnsköldsviks kommun.

#### Villkor

Bidraget måste godkännas av kultur- och fritidskontoret i förhand.

Bidraget kan sökas av ideell demokratisk kulturförening som uppfyller de allmänna bestämmelserna.

Som kulturförening räknas förening som huvudsakligen är aktiv inom något/några av följande områden:

- Sång
- Musik
- Dans
- Teater, även drama och rollspel
- Konst, även design och konsthantverk
- Foto
- Film
- Radio
- Litteratur, även berättande och poesi
- Kulturhistoria, även hantverk

#### Bidrag

Bidrag kan beviljas för utåtriktade arrangemang, som vänder sig till grupper som är prioriterade av nämnden. Denna prioritering kan gälla för en längre eller kortare tidsperiod och bygger på kultur- och fritidsnämndens mål samt de olika policydokument som kommunen ska arbeta efter. Om föreningen inte kan redovisa den verksamhet som legat till grund för bidraget kan beviljade medel krävas tillbaka. Avtal kan skrivas mellan bidragssökande förening och nämnden.

Bidraget fördelas utifrån den budgetram som kultur- och fritidsnämnden avsätter.

Bidraget är ett förlustbidrag och betalas ut direkt efter genomfört arrangemang.

#### Ansökan

Ansökan görs på särskild ansökningsblankett som finns på kommunens hemsida:

[www.ornskoldsvik.se/etjansterochblanketter](http://www.ornskoldsvik.se/etjansterochblanketter).



## **ORIENTERINGSKLUBBAR**

### **BIDRAG TILL FRAMSTÄLLNING AV ORIENTERINGSKARTOR**

Bidrag kan betalas ut för framställning av orienteringskartor:

- Vid nyproduktion lämnas bidrag med 7 000 kr/km<sup>2</sup>
- Vid omfattande revidering lämnas bidrag med 3 500 kr/km<sup>2</sup>
- Vid enkel revidering lämnas bidrag med 1 000 kr/km<sup>2</sup>

Orienteringsklubbarna ska årligen gemensamt till kultur- och fritidförvaltningen redovisa en rullande 5-års plan. I planen ska framgå vilka områden som avses, yta i km<sup>2</sup> samt kostnadsberäkning. Vid nyproduktion kan förskott på bidraget utbetalas efter färdigställande av grundmaterialet, dock högst 50 % av den totala kostnaden, mot uppvisande av verifikat. Resterande bidrag utbetalas mot redovisning av färdig karta.

#### **Ansökan**

Ansökan görs på särskild ansökningsblankett som finns på kommunens hemsida: [www.ornskoldsvik.se/etjansterochblanketter](http://www.ornskoldsvik.se/etjansterochblanketter).

**Ansökan kan göras löpande under året.**



## **HANDIKAPPFÖRENINGAR**

### **▪ SÄRSKILT BIDRAG**

För att stimulera till utveckling ska föreningarna erbjudas möjlighet att söka särskilt bidrag.

Kriterier,

- Förenings möjlighet till utveckling av barn- och ungdomsverksamhet
- Tillgänglighetskapande åtgärder

### **▪ ERSÄTTNING TILL LÖNEBIDRAG**

Lönebidrag 10 % på utgående lönesumma kan sökas av alla handikappföreningar med anställd personal, dock högst en (1) heltid.

### **▪ TRANSPORTBIDRAG**

Bidrag utgår med 50 % av redovisad kostnad vid resa med beställningstrafik.

### **Ansökan**

Ansökan görs på särskild ansökningsblankett som finns tillgänglig på kommunens hemsida [www.ornskoldsvik.se/etjansterochblanketter](http://www.ornskoldsvik.se/etjansterochblanketter).

**Ansökan kan göras löpande under året.**





## UPPRUSTNINGSBIDRAG/MASKINBIDRAG

### Ändamål

Bidraget avser att ekonomiskt stödja förbättringar och upprätthållande av standard i anläggningar och lokaler samt för inköp av maskiner.

### Villkor

Förening som söker upprustningsbidrag/maskinbidrag måste uppfylla de krav som ställs i allmänna bestämmelser. Förutsättning för att bidragsansökan ska prövas är att ansökan kommer in till kultur- och fritidsavdelningen innan arbetet med anläggningen/lokalen påbörjas eller maskinen köps in.

Till ansökan om upprustningsbidrag ska bifogas:

- Erforderliga ritningar, planritning, fasader, situationsplan
- Kostnads kalkyl, finansieringsplan samt driftskalkyl

Kultur- och fritidsnämnden fastställer vilka kriterier som ska gälla för prioriteringar av bidrag. Kriterierna publiceras på kommunens hemsida: [www.ornskoldsvik.se/etjansterochblanketter](http://www.ornskoldsvik.se/etjansterochblanketter). Ansvarig handläggare vid kultur- och fritidsförvaltningen ger föreningen besked vid bidragsansökan. Vid avslag krävs att föreningen lämnar in en ny ansökan för att en ny prövning av ärendet ska kunna ske.

Verksamheter och anläggningar som innehåller huvudsaklig kommersiell vuxenverksamhet kan inte få bidrag.

### ▪ UPPRUSTNINGSBIDRAG – EGNA ANLÄGGNINGAR/LOKALER

Bidrag kan utgå med högst 25 % av marknadsmässiga kostnader, till föreningar som utan restriktioner upplåter sina lokaler. Vid statligt bidrag till allmänna samlingslokaler kan kommunens bidragsdel uppgå till 30 % av Boverket godkänt bidragsunderlag.

Förening som beviljats bidrag,

- ska påbörja arbetet inom ett (1) år
- ska slutföra arbetet senast tre (3) år efter att bidrag beviljats, i annat fall ska bidraget betalas tillbaka.

### Ansökan

Ansökan görs på särskild blankett som finns på kommunens hemsida: [www.ornskoldsvik.se/etjansterochblanketter](http://www.ornskoldsvik.se/etjansterochblanketter). Ansökan lämnas in senast **1 april**.

### Övrigt

Utbetalning av beviljat bidrag sker efter det att slutbesiktning har skett och eventuella påpekade brister åtgärdats. Efter samråd med förening som beviljats bidrag kan delbetalning göras



## ▪ **MASKINBIDRAG**

Förening kan beviljas bidrag med högst 50 % till kostnader för inköp av maskiner för skötsel av anläggningar. Ansökan prövas utifrån befintlig budgetram. Beviljat bidrag utbetalas mot uppvisande av faktura.

### **Ansökan**

Ansökan görs på särskild blankett som finns på kommunens hemsida: [www.ornskoldsvik.se/etjansterochblanketter](http://www.ornskoldsvik.se/etjansterochblanketter). Ansökan lämnas in **senast 1 april**.



## FISKEVÅRDSOMRÅDEN

### ▪ UPPRUSTNINGSBIDRAG

#### Ändamål

Upprustningsbidraget är avsett som hjälp vid större investeringar/underhåll av fiskevårdsområden för att förbättra service och tillgänglighet för sportfiske och friluftsliv i kommunen. Med ansökan ska följa en redovisning av planerade åtgärder och en finansieringsplan. Om åtgärden kräver bygglov och/eller strandskyddsdispens ska de handlingarna skickas med ansökan.

Exempel på vad bidraget kan användas till:

- Upprustning av stugor
- Inköp av bryggor, vindskydd, bänkbord, skyltar, informationstavlor mm.
- Handikappanpassning av fiskevatten. Stigar, rastplatser, toaletter, bryggor mm.
- Redskap för fiskevårdande insatser. Minkfällor, ryssjor, mjärddar mm

Kultur- och fritidsnämnden fastställer vilka kriterier som ska gälla för prioriteringar av bidrag. Kriterierna publiceras på kommunens hemsida: [www.ornskoldsvik.se/etjansterochblanketter](http://www.ornskoldsvik.se/etjansterochblanketter).

Bidraget kan utgå med högst 25 % av marknadsmässiga kostnader.

#### Ansökan

Ansökan görs på särskild blankett som finns på kommunens hemsida: [www.ornskoldsvik.se/etjansterochblanketter](http://www.ornskoldsvik.se/etjansterochblanketter). Ansökan lämnas in **senast 1 april**.

#### Övrigt

Utbetalning av beviljat bidrag sker efter det att slutbesiktning har skett och eventuella påpekade brister åtgärdats. Efter samråd med förening som beviljats bidrag kan delbetalning göras



## **FRIA MEDEL**

### **Ändamål**

Bidrag till föreningar med syfte att stimulera till verksamhetsutveckling för i första hand barn och ungdomar.

### **Villkor**

Bidrag lämnas efter särskild prövning och ställs i relation till nämndens mål. Hänsyn ska tas till frågor som jämställdhet, toppning, dopning och droger, integrering, funktionsnedsättning, social utsatthet samt till verksamhet utifrån ett områdes lokala behov.

Bidraget ska:

- Stimulera till utveckling av den ordinarie verksamheten för barn- och ungdom.
- Möjliggöra utbildnings- och informationsinsatser med syfte att göra en alkohol- och drogpolicy för sin förening.
- Stimulera föreningar som har en aktiv plan för att integrera ungdomar med funktionsnedsättning i sin verksamhet
- Möjliggöra projekt och offentliga arrangemang, **inte** jubileer eller fester.
- Uppmuntra till samverkansarbete mellan föreningar när det gäller lokaler och personal

### **Ansökan**

Ansökan görs på särskild blankett som finns på kommunens hemsida:  
[www.ornskoldsvik.se/etjansterochblanketter](http://www.ornskoldsvik.se/etjansterochblanketter).

**Ansökan kan ske löpande under året.**



## **FÖRENINGAR SOM BEDRIVER VERKSAMHET FÖR SOCIALT UTSATTA PERSONER ELLER GRUPPER**

### **Ändamål**

Bidraget avser att stödja förening som arbetar med socialt utsatta personer eller grupper.

### **Villkor**

Förening ska uppfylla kraven i allmänna bestämmelser.

### **Bidrag**

Kultur- och fritidsnämnden gör en årlig prioritering av bidragsansökningarna. Nämnden prioriterar verksamhet som:

- Är främjande och förebyggande
- Har inriktning för barn och ungdomar
- Har inriktning för jämställdhet
- Har inriktning för drogfrihet

### **Ansökan**

Ansökan görs på särskild ansökningsblankett som finns på kommunens hemsida [www.ornskoldsvik.se/etjansterochblanketter](http://www.ornskoldsvik.se/etjansterochblanketter).

På blanketten uppdateras föreningsuppgifter samt noteras vad föreningen ansöker medel för.

**Ansökan lämnas in senast 15 mars.**